

# Comité de suivi n°26

Animation du DOCOB « Tourbière et lac de Lourdes » FR7300936

16 décembre 2022, 9h00



Projet cofinancé par le Fonds Européen Agricole pour le Développement Rural  
L'Europe investit dans les zones rurales



# Ordre du jour

- I) Actions de gestion menées en 2022
- II) Actions de suivis 2022
- III) Projets Agro-Environnementaux et Climatiques (PAEC)
- IV) Communication et sensibilisation
- V) Programme d'actions prévisionnel pour 2023



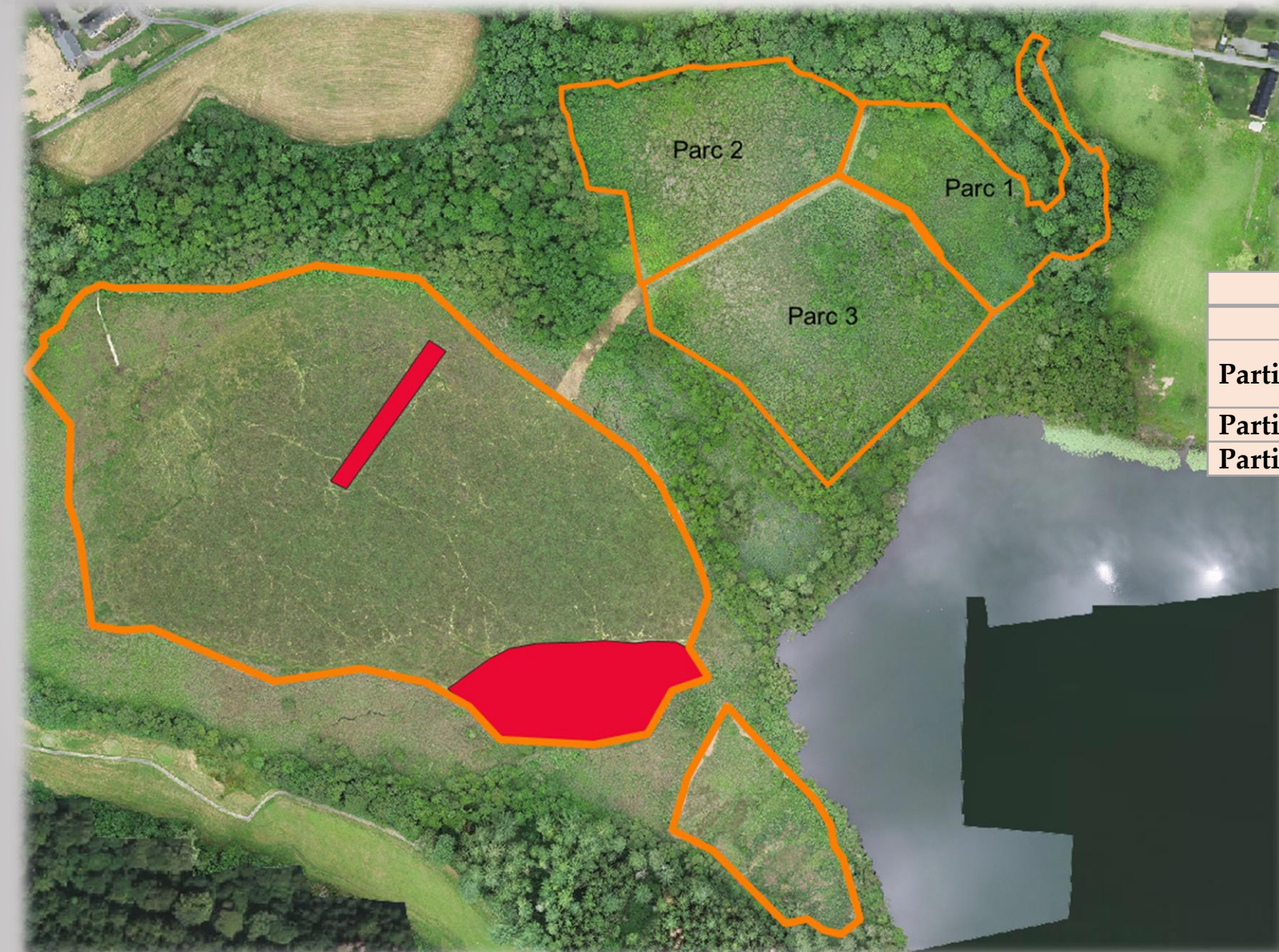
# Ordre du jour

- I) Actions de gestion menées en 2022
- II) Actions de suivis 2022
- III) Projets agro-environnementaux et Climatiques (PAEC)
- IV) Communication et sensibilisation
- V) Programme d'actions prévisionnel pour 2023





# I) Actions de gestion menées en 2022

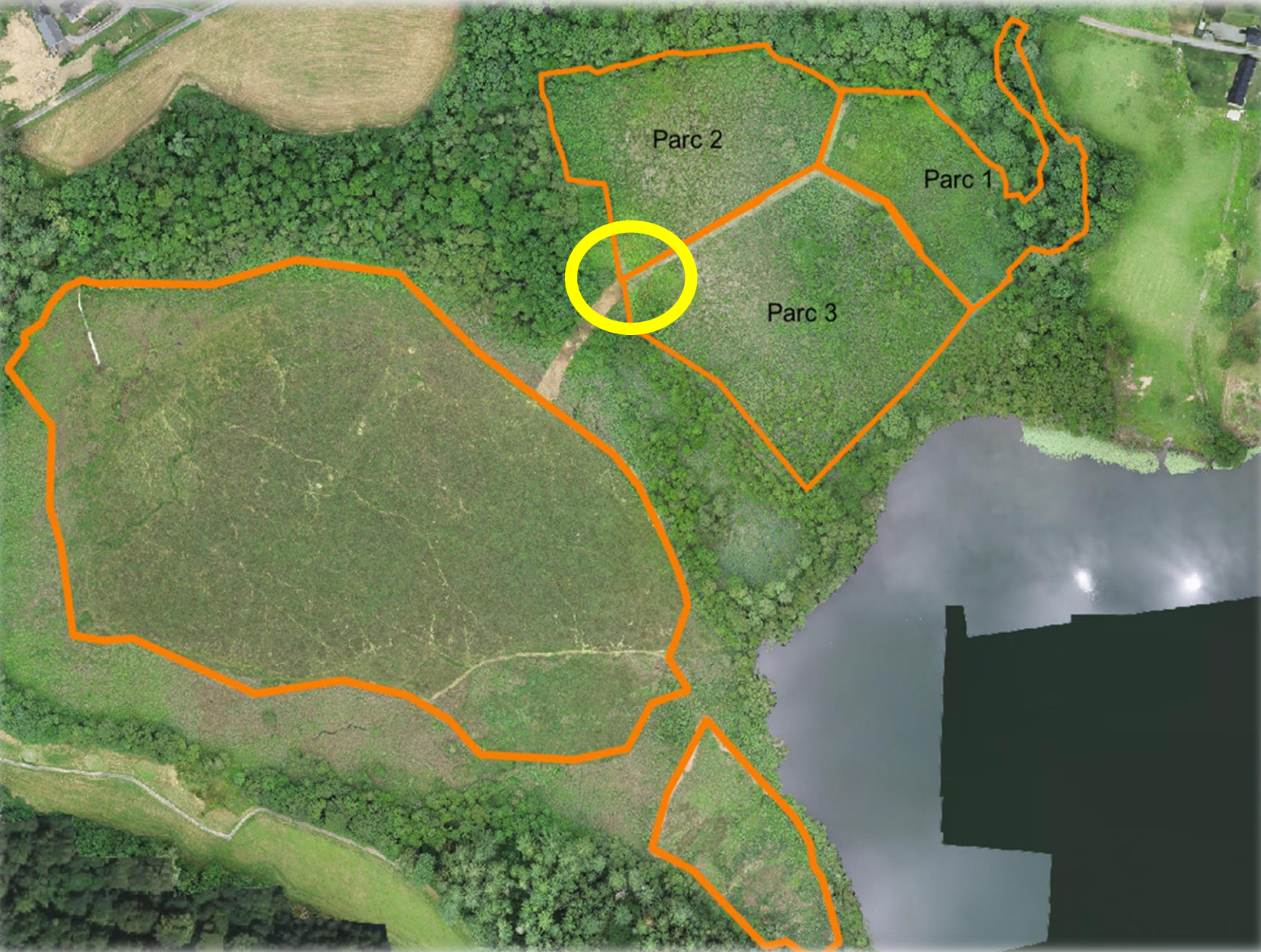


PÂTURAGE 2022			
	Surface	Pâturage	Durée
Partie centrale	6,58 ha	3 équins	48 jours
		4 bovins	78 jours
Partie sud-est	0,61 ha	21 caprins	36 jours
Partie nord-est	3,8 ha	6 bovins	90 jours





# I) Actions de gestion menées en 2022



## Tire-sève

- ❑ Réalisé du 02/05 au 03/05
- ❑ Surface de 963 m<sup>2</sup>
- ❑ Aulne glutineux - Bourdaine





# I) Actions de gestion menées en 2022

Tire-sève





# I) Actions de gestion menées en 2022

## Débroussaillage



☐ Réalisé du 23/11 au 24/11

☐ Surface de 1 600 m<sup>2</sup>

☐ Débroussaillage autour des clôtures

☐ Coupe manuelle des ligneux sur parcs n°1 et 2





# I) Actions de gestion menées en 2022

## Réfection du ponton





# I) Actions de gestion menées en 2022

## Entretien du corridor

- Couloir de 500 m<sup>2</sup>
- Réalisation fin mai - début juin





Mai 2021



Juin 2021



Juin 2022 avant



Juin 2022 après



Oct 2022





# I) Actions de gestion

## Renouvellement des contrats de gestion sur la tourbière en 2023

- ❑ AREMIP : renouvellement contrat Natura 2000 sur les parties centrales et sud-est
- ❑ CEN Occitanie : changement d'outil. Contrat LIFE à étudier





# I) Actions de gestion à mener en 2023

## Pâturage

- Poursuite du pâturage :
  - Arrivée des animaux à partir du 15 août
  - Extension du parc de la partie sud-est
- Mise en exclos :
  - Conservation des deux exclos partie centrale
  - Mise en exclos de deux zones du parc n°2 : tire-sève et fauche clôture
- Ponton : poursuivre la réfection

## Gestion

- Poursuivre la réouverture du milieu sur le parc n°3 et la gestion des ligneux sur les parcs 1 et 2
- Poursuivre l'entretien du corridor : 2 fauches / an



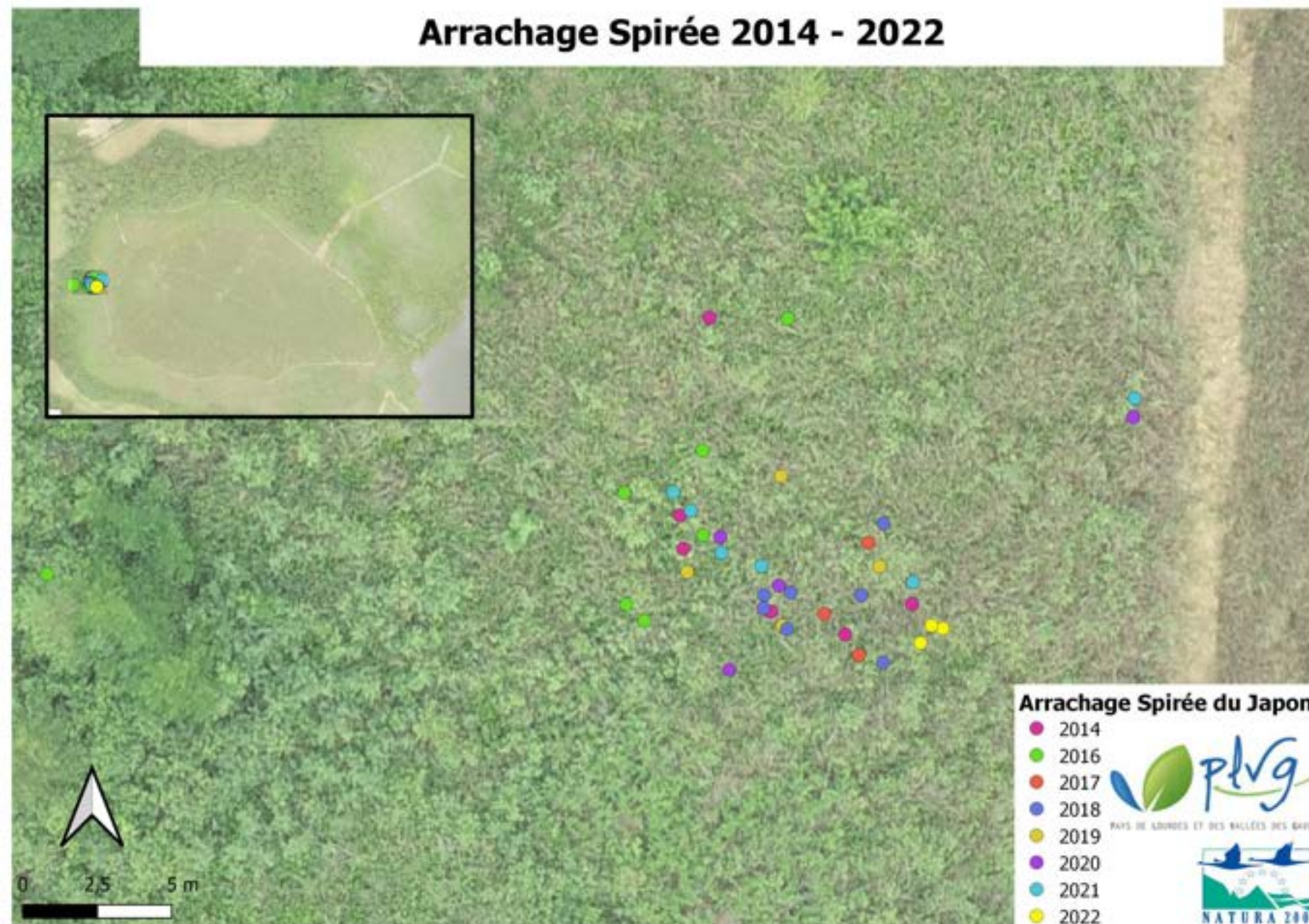


# I) Actions de gestion menées en 2022

## Gestion des espèces invasives

Lutte contre la Spirée du Japon

Arrachage Spirée 2014 - 2022





# I) Actions de gestion menées en 2022

## Gestion des espèces invasives

Lutte contre le Ragondin





# Ordre du jour

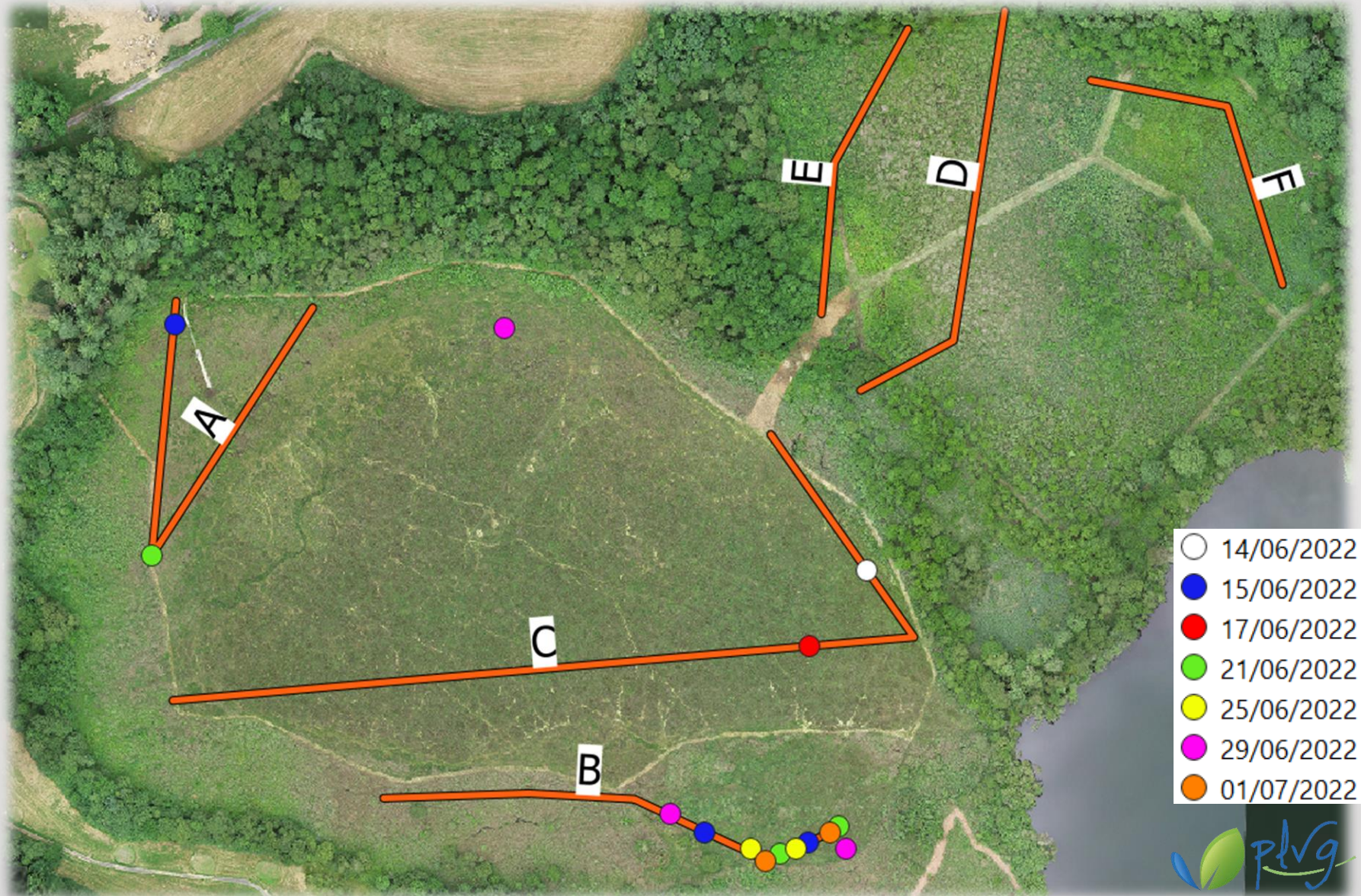
- I) Actions de gestion menées en 2022
- II) Actions de suivis 2022
- III) Projets agro-environnementaux et Climatiques (PAEC)
- IV) Communication et sensibilisation
- V) Programme d'actions prévisionnel pour 2023





## II) Actions de suivi menées en 2022

### Suivi Fadet des Laîches

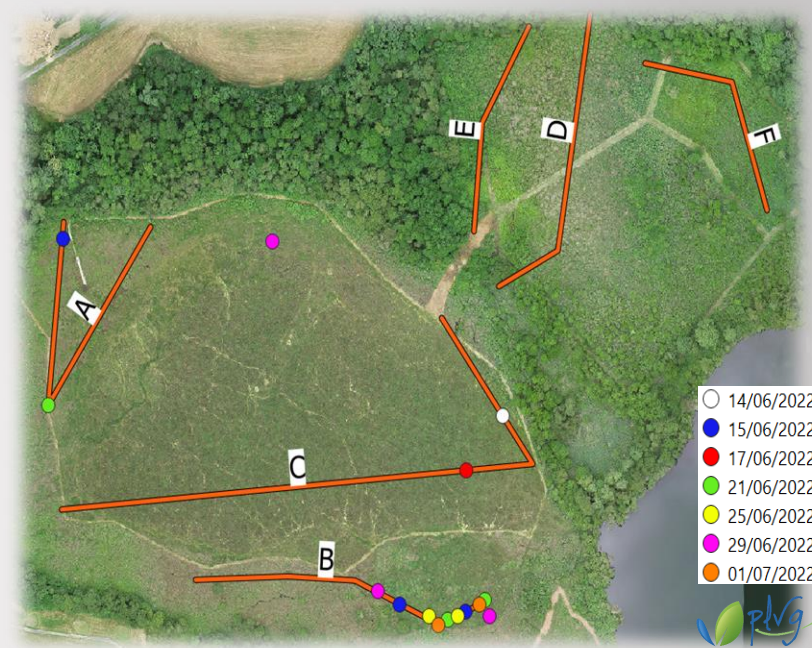




## II) Actions de suivi menées en 2022

### Suivi Fadet des Laïches Résultats 2022

- 13 passages réalisés en 2022 (5 en 2021)
- Premier individu observé le 14 juin
- 18 contacts entre le 14 juin et le 1<sup>er</sup> juillet, durée de vol de 18 jours
- Pas de Fadet sur la partie nord-est depuis 2018, cantonnement des individus à la périphérie de la partie centrale





## II) Actions de suivi menées en 2022

### Suivi Fadet des Laîches Résultats 2009 - 2022

- ❑ Des suivis et méthodologies disparates au fil des ans
- ❑ Baisse des effectifs
- ❑ Disparition depuis 2018 du papillon sur la partie nord-est de la tourbière,
- ❑ Cantonnement des individus à la périphérie de la partie centrale
- ❑ Perte des habitats type de reproduction du Fadet par embroussaillage





## II) Actions de suivi

### Suivi Fadet des Laïches

#### Propositions de remédiation – suites à donner en 2023

- ❑ Synthèse des gestions menées sur le site et des données quantitatives et spatiales de Fadet des Laïches
- ❑ Cartographie des zones de reproduction favorables au Fadet
- ❑ Création d'un protocole de suivi de la qualité des habitats de reproduction du Fadet des Laïches et de leur évolution dans le temps selon la gestion menée.

➤ **Stage de 6 mois en 2023**





## II) Actions de suivi

### Suivi Fadet des Laïches Protocole de suivi en 2023

- ❑ Passages réguliers sur la tourbière pour détecter le début de la période de vol
- ❑ Transects linéaires : 2 passages par semaine durant la période de vol
- ❑ Poursuite du suivi jusqu'au 1<sup>er</sup> août





## II) Actions de suivi menées en 2022

### Suivi quantitatif des niveaux d'eau Protocole





## II) Actions de suivi menées en 2022

### Suivi quantitatif des niveaux d'eau Résultats

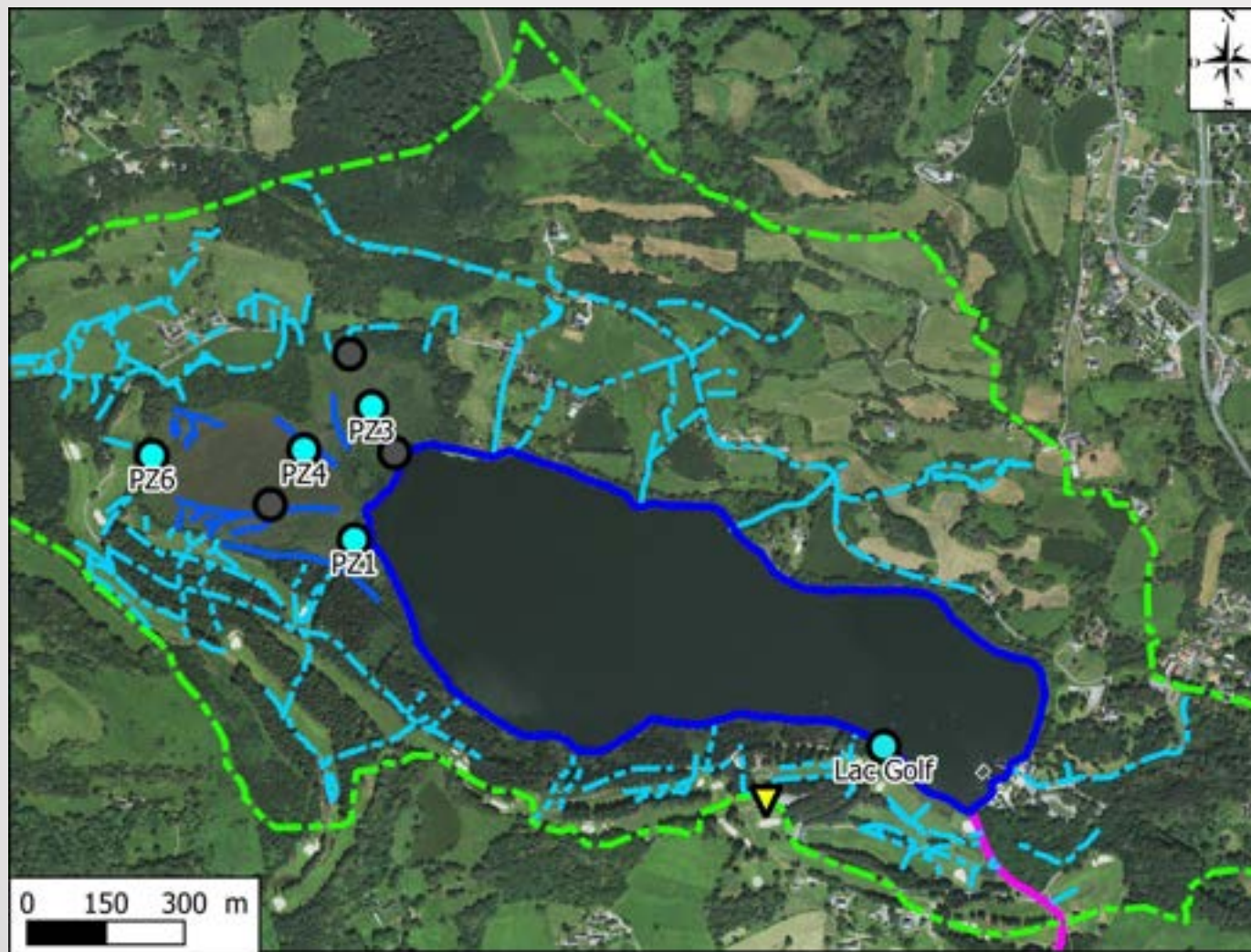
- ❑ Intervention Jean-Luc Magnet
- ❑ Prestation de 3 700 € HT





## II) Actions de suivi menées en 2022

### Suivi quantitatif des niveaux d'eau Points suivis



- 4 piézomètres sur la tourbière
- Le lac à hauteur de la station de pompage du Golf
- La pluviométrie à hauteur du restaurant du Golf (en panne), remplacé par pluviomètre DREAL sur Gave de Pau





## II) Actions de suivi menées en 2022

### Suivi quantitatif des niveaux d'eau Modalité de suivis

- Suivi du niveau de l'eau, de la température et de la conductivité avec sondes LTC de marque Solinst
- Relève des données assurée par le PLVG avec contrôle manuel de la profondeur de l'eau (sonde piézométrique) et de la température et de la conductivité avec conductimètre WTW
- Envoi d'un fichier Excel par points à ÉTIAGES
- 4 mesures de débit de l'exutoire du lac (ÉTIAGES)

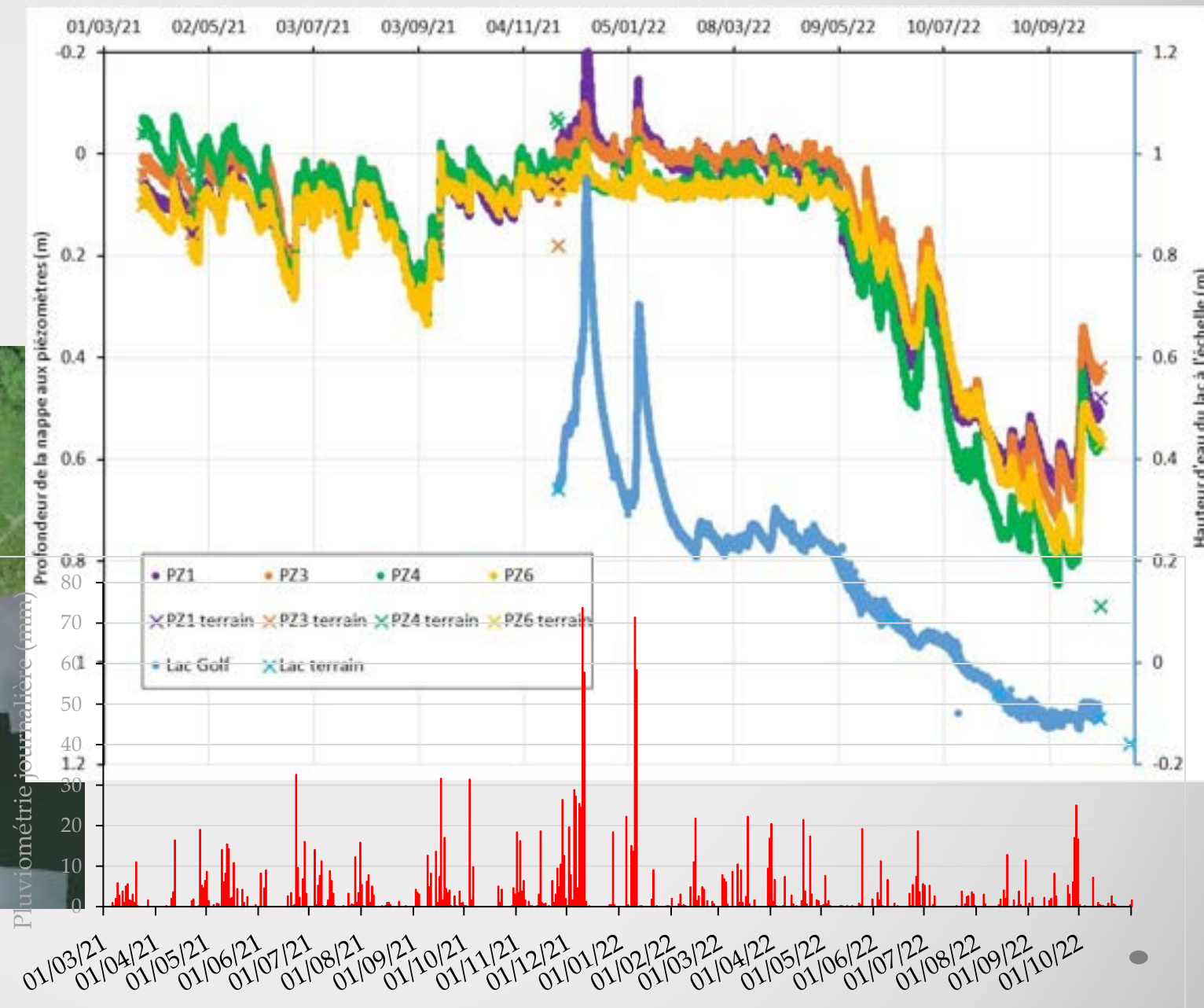




## II) Actions de suivi menées en 2022

Suivi quantitatif des niveaux d'eau

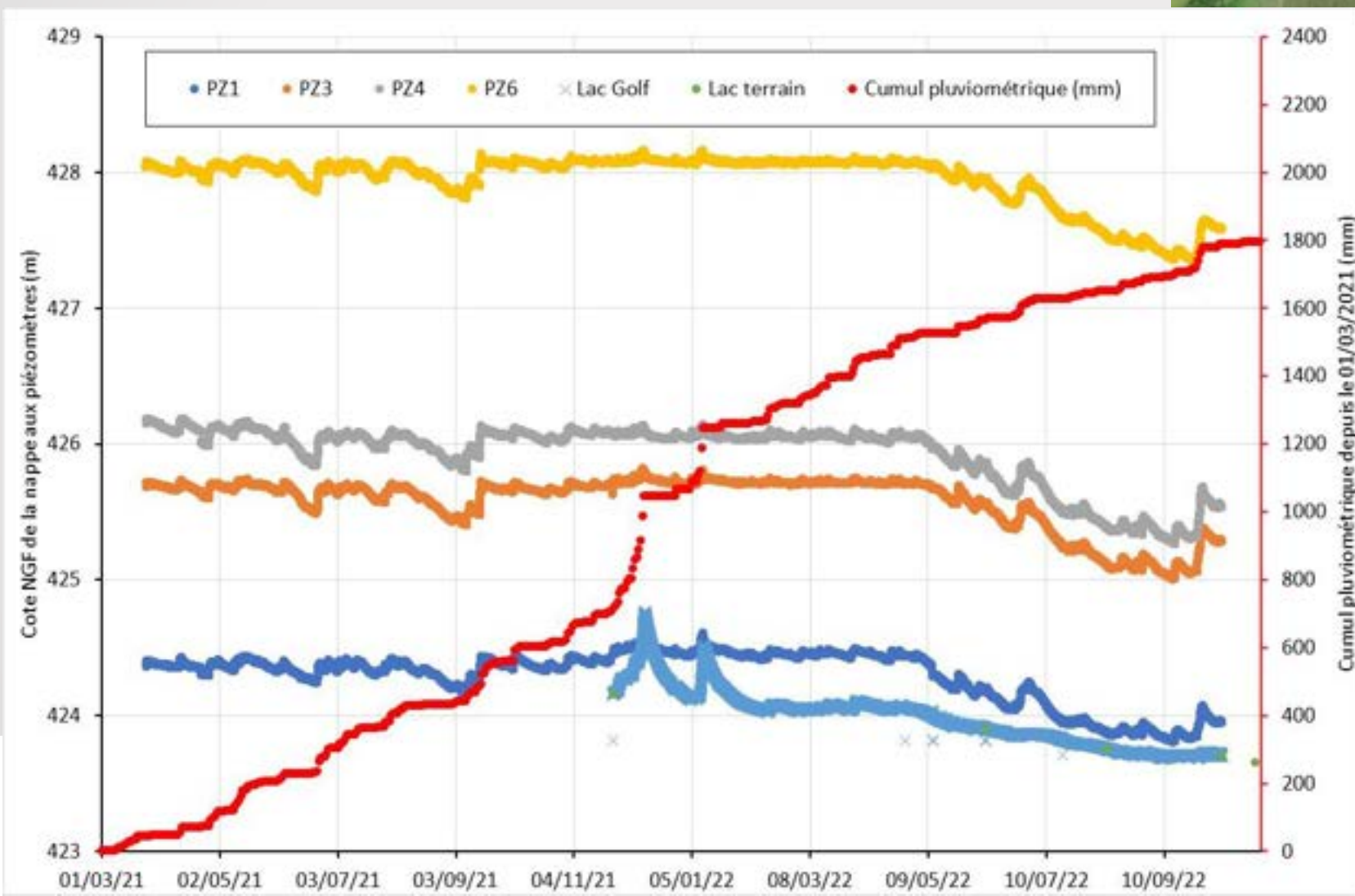
Evolution des niveaux





## II) Actions de suivi menées en 2022

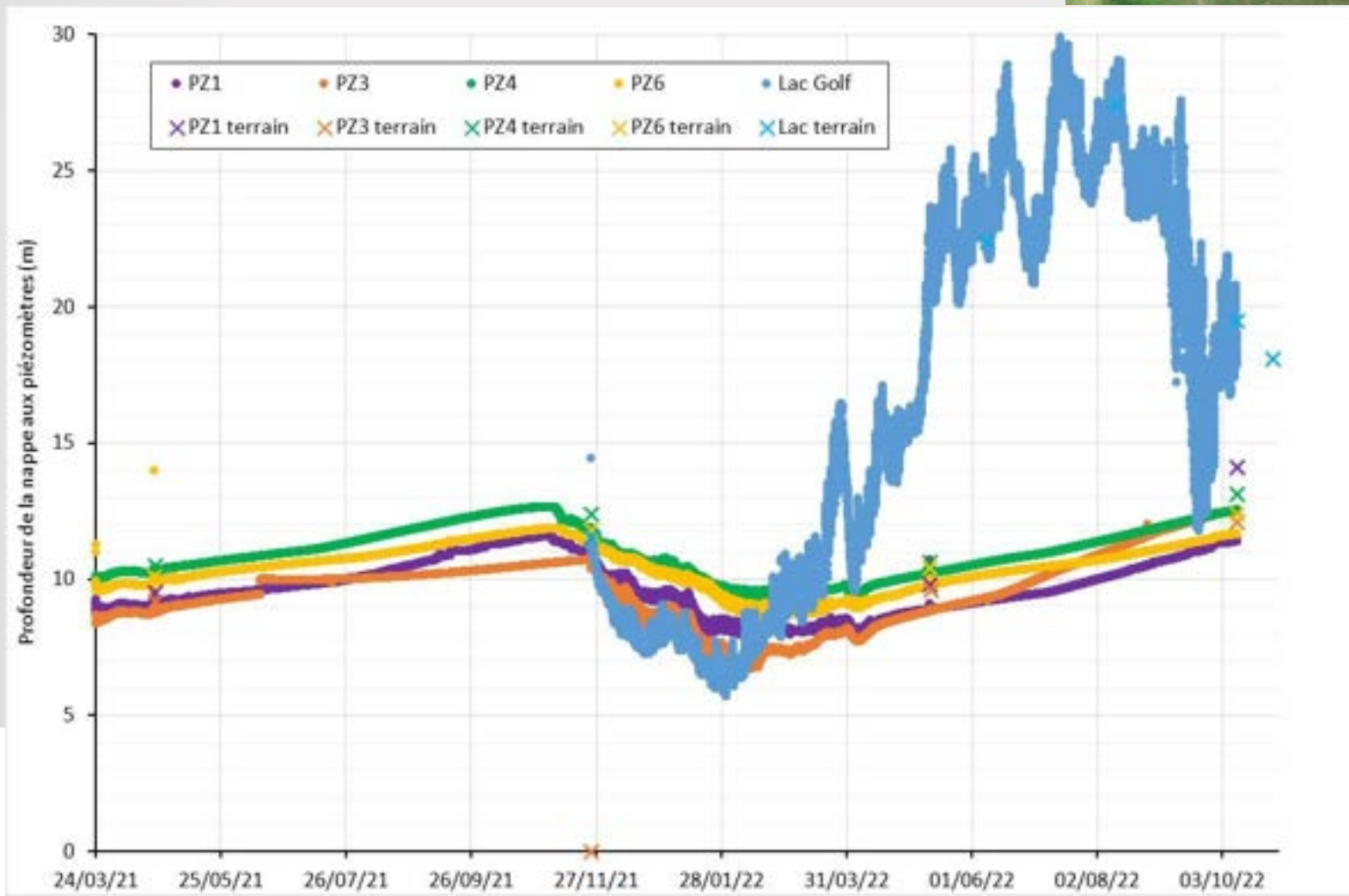
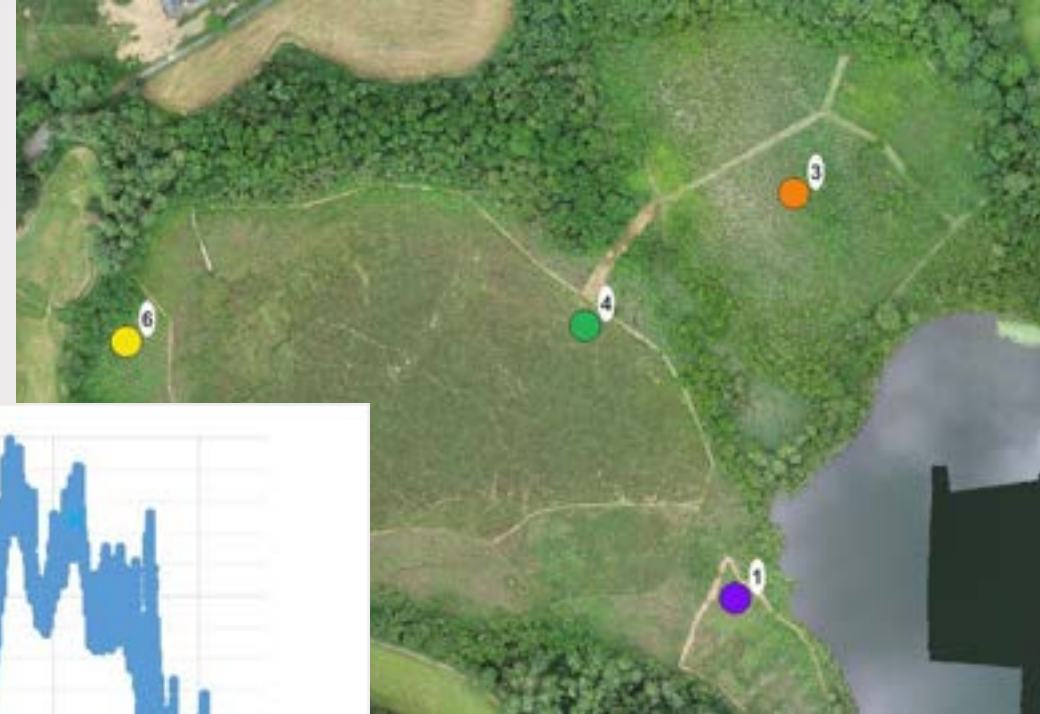
### Suivi quantitatif des niveaux d'eau Evolution des cotes de l'eau





## II) Actions de suivi menées en 2022

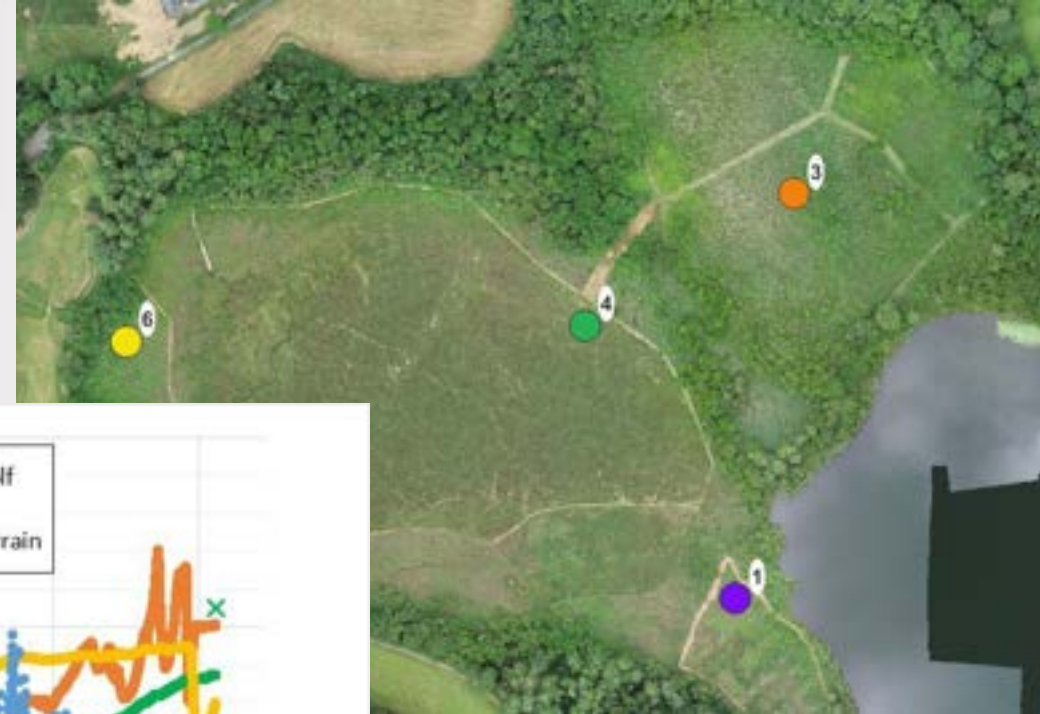
Suivi quantitatif des niveaux d'eau  
Evolution des températures





## II) Actions de suivi menées en 2022

### Suivi quantitatif des niveaux d'eau Evolution des conductivités





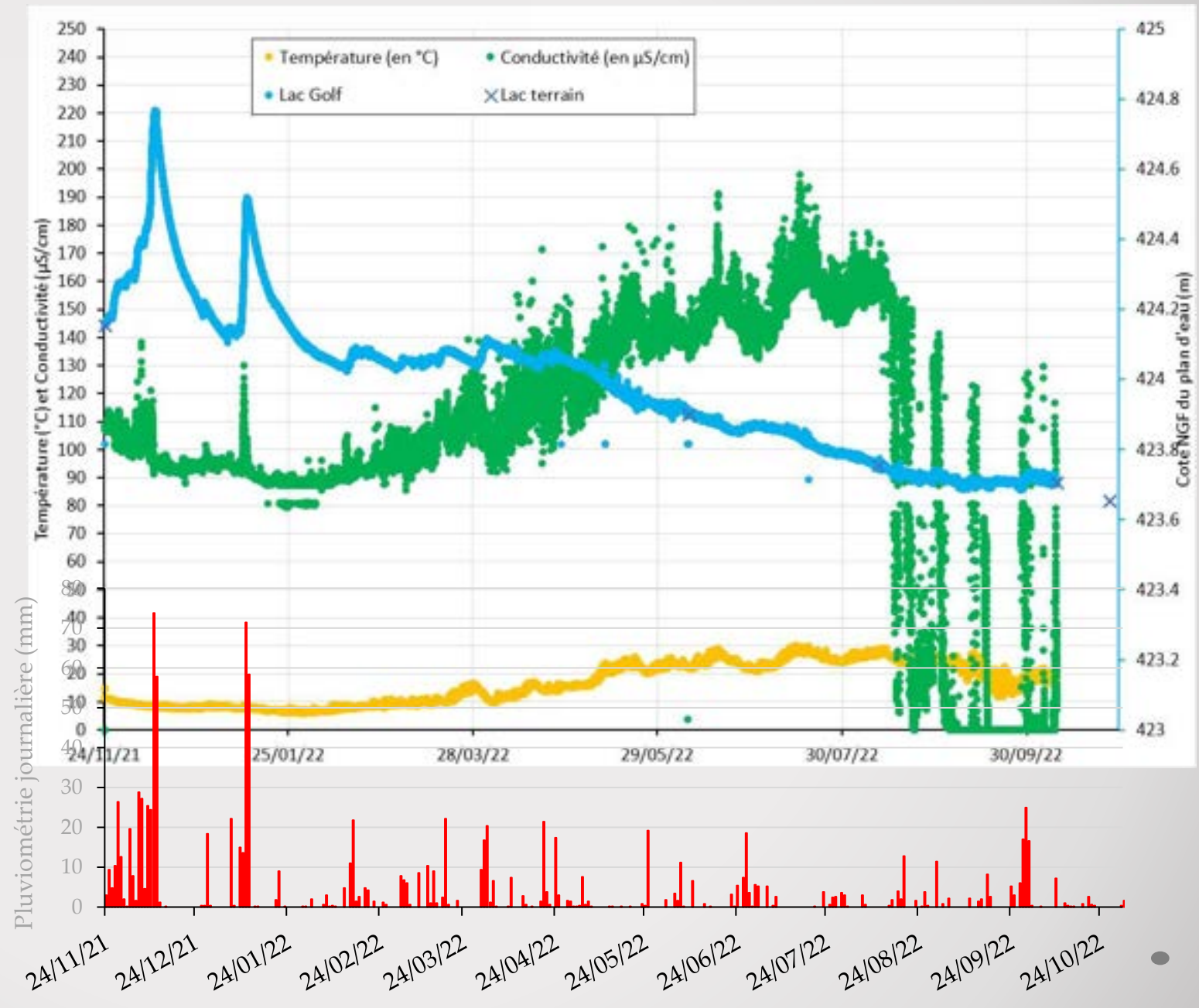
## II) Actions de suivi menées en 2022

### Suivi quantitatif du plan d'eau

Début étude : juin 2022

Pas de vidange du lac entre le 11/08 (ou un peu avant) et mi-novembre (date précise non déterminée)

1 seule mesure de débit le 16/06/2022 (3,8 l/s)





## II) Actions de suivi menées en 2022

### Suivi quantitatif du plan d'eau

Poursuite des investigations :

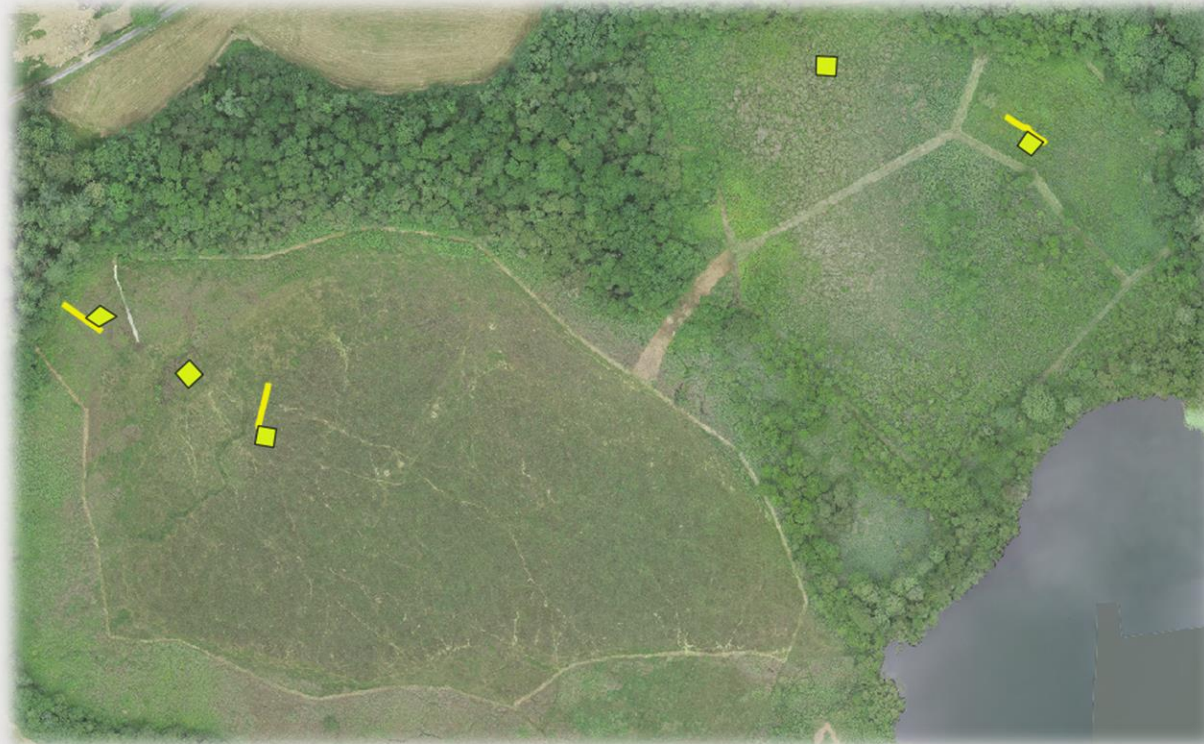
- Repositionner la sonde du lac ;
- Calibrage des sondes LTC ;
- Réalisation des jaugeages manquants ;
- Remise en service du pluviomètre du Golf ;
- Poursuite des relevés de façon trimestrielle si possible.



## II) Actions de suivi menées en 2022

### Suivi de l'impact des actions de gestion Résultats

- ❑ Impact du pâturage sur la végétation : Molinie bleue, Marisque, ligneux, ...
- ❑ 5 placettes et 3 transects suivis
- ❑ Résultats à venir





# Ordre du jour

- I) Actions de gestion menées en 2022
- II) Actions de suivis 2022
- III) Projets Agro-Environnementaux et Climatiques (PAEC)
- IV) Communication et sensibilisation
- V) Programme d'actions prévisionnel pour 2023





## Contexte

- ❑ Nouvelle PAC 2023-2027
- ❑ Appel à projet DRAAF le 17 juin 2022
- ❑ Co-élaboration du PAEC avec la Chambre d'Agriculture 65 et le PLVG – **régie + 400 € HT**
- ❑ Dépôt du dossier le 30 septembre 2022





## Objectifs

1. Préservation des prairies permanentes du bassin versant
2. Préservation des zones humides
3. Préservation des haies et des arbres
4. Entretien des rigoles et des fossés



### III) PAEC

## Périmètres éligibles





## Mesures

1. [Mesure OC\\_TL65\\_PRA3](#) – Amélioration de la gestion des surfaces herbagères et pastorales par le pâturage
2. [Mesure OC\\_TL65\\_CPRA](#) – Création de prairies
3. [Mesure OC\\_TL65\\_MHU1](#) – Préservation des milieux humides
4. [Mesure OC\\_TL65\\_MHU2](#) – Préservation des milieux humides - Amélioration de la gestion par le pâturage
5. [Mesure OC\\_TL65\\_IAE1](#) – Entretien durable des infrastructures agroécologiques : Ligneux
6. [Mesure OC\\_TL65\\_IAE3](#) – Entretien durable des infrastructures agroécologiques : Fossé



# Ordre du jour

- I) Actions de gestion menées en 2022
- II) Actions de suivis 2022
- III) Projets agro-environnementaux et Climatiques (PAEC)
- IV) Communication et sensibilisation
- V) Programme d'actions prévisionnel pour 2023





## IV) Communication et sensibilisation

### Sorties naturalistes grand public

□ 29 participants : locaux et vacanciers

□ 9 août et 17 septembre 2022

□ Prestation de 374€





## IV) Communication et sensibilisation

### Scolaires Primaire

- 13 mai 2022
- Ecole de Saint-Pé-de-Bigorre
- 29 élèves de maternelle à CM2





# IV) Communication et sensibilisation

## Scolaires Lycée

- ❑ 16 mai 2022
- ❑ Lycée Marie Curie Tarbes
- ❑ 23 élèves de première option SVT





## IV) Communication et sensibilisation

### Participation événement Float-Tube Occitanie 65 – 21 mai 2022





## IV) Communication et sensibilisation

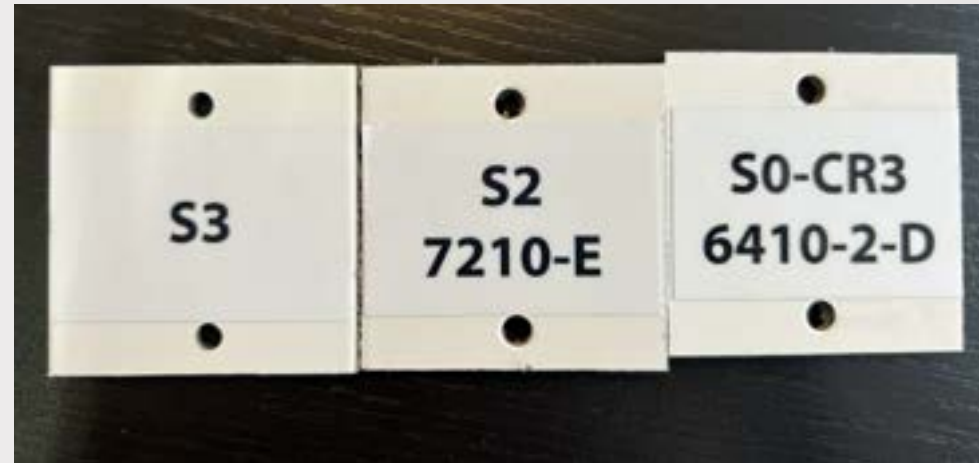
### Rencontres odonatologiques - OPIE 17 juin 2022





## - Actions non-réalisées en 2022 -

- ❑ Identification des piquets de suivi





## - Actions non-réalisées en 2022 -

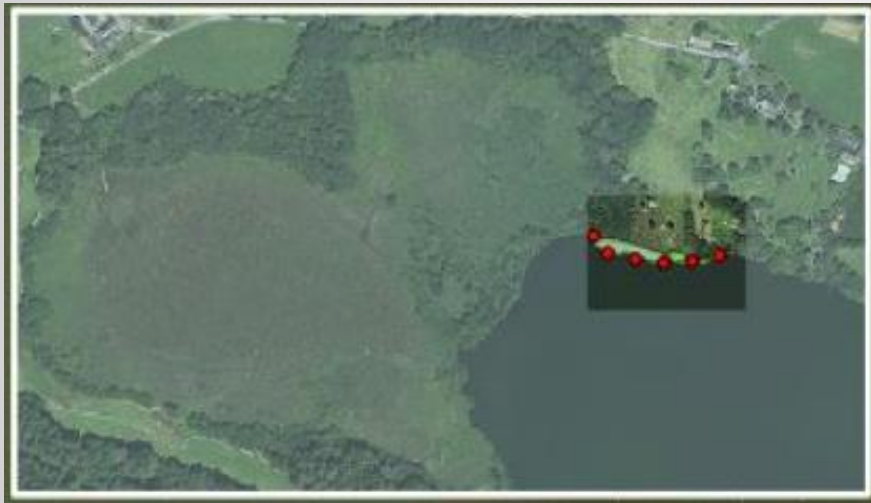
- ❑ Marquage des arbres favorables aux insectes saproxyliques





# - Actions non-réalisées en 2022 -

- ❑ Protection de la zone à nénuphars jaune





# Ordre du jour

- I) Actions de gestion menées en 2022
- II) Actions de suivis
- III) Projets agro-environnementaux et Climatiques (PAEC)
- IV) Communication et sensibilisation
- V) Programme d'actions prévisionnel pour 2023





## V) Programme d'actions prévisionnel pour 2023

### Gestion

- ❑ CR3 : Renouvellement gestion par pâturage et opérations manuelles – contrat Natura 2000
- ❑ CR4 : Entretien du couloir de circulation du Fadet par fauche – régie
- ❑ CR6 : Gestion insectes saproxyliques - régie
- ❑ S11 : Espèces invasives : Spirée du japon et Ragondin - régie
- ❑ Protection de l'herbier de nénuphars : discussions Ville de Lourdes
- ❑ Animation du PAEC – régie + 6 000 € HT



## V) Programme d'actions prévisionnel pour 2023

### Suivi

- ❑ S1 : Suivi quantitatif de l'eau – 5 800 € HT
- ❑ S3 : Suivi du Fadet des laïches + Recrutement d'un stagiaire de 6 mois – régie + 3 610 €
- ❑ S0 : Suivi de l'impact du pâturage – régie
- ❑ Identification des piquets de suivi - régie



## V) Programme d'actions prévisionnel pour 2023

### Animation et communication

- ❑ Animations grand public – 300 € TTC
- ❑ Renouvellement de l'intervention avec le lycée Marie Curie - régie
- ❑ Sorties terrain avec écoles primaires - régie
- ❑ Partenariat avec le BTS GPN de Vic en Bigorre
- ❑ Infosite – 1 300 € HT

# Transfert de la compétence Natura 2000 à la Région Occitanie

*Restitution réunion Régionale Natura 2000 - 1<sup>er</sup> et 2 décembre à Burlats*

## Les conséquences de la Loi 3DS sur la politique Natura 2000

DÉSIGNATION  
DES SITES

INTERFACE  
AVEC LA  
COMMISSION

### GESTION DES SITES TERRESTRES

#### COPIL

Création  
ou  
présidence

#### DOCOB

- Approbation
- Suivi des chartes
- Elaboration et suivi de la mise en œuvre (pour sites orphelins)

#### FINANCEMENT

des mesures  
d'accompagnement et  
de gestion du site

MAEC

Animation des  
sites et contrats  
N2000

EVALUATION  
DES  
INCIDENCES  
N2000

Missions transférées  
aux Régions

Missions conservées  
par l'Etat

### GESTION DES SITES MARINS





# Transfert de la compétence Natura 2000 à la Région Occitanie

*Restitution réunion Régionale Natura 2000 - 1<sup>er</sup> et 2 décembre à Burlats*

## Les conséquences de la Loi 3DS sur la politique Natura 2000

- ❑ Gestion des fonds FEADER Natura 2000 -> Régions (fonds fongibles)
  
- ❑ ETP Etat non-transférés -> compensation financière
  - ❑ 6 chargés de mission (1 basé à Tarbes), 1 chef de service (basé à Montpellier), 4 instructeurs (2 basés à Toulouse)
  
  - ❑ Recrutement des ETP en cours, équipe complète au printemps 2023

# Merci pour votre attention

Camille CHIRAY : [natura2000@plvg.fr](mailto:natura2000@plvg.fr)

